

# せいとつ病院です

- 特集  
熱傷チーム
- こんにちは探検隊  
こまむらクリニック
- ズームアップ専門外来  
小児の気管支喘息
- 輝く女性のために  
子宮がん検診を受けましょう
- 医療をささえる看護のちから  
私を磨くキャリアアップへの道  
アロマセラピスト
- こんにちは体験ルポ  
ガンマナイフ治療
- パートナーシップ医療  
心疾患リハビリテーション



## 理 念

患者さまの人権を尊重し  
インフォームド・コンセントを大切に  
安全で最適な医療の実現をめざします

## 基本方針

患者さまの一日も早い社会復帰・家庭復帰への支援をめざし  
安心して任せられる医療とサービスを提供します

地域との連携を大切にし、かかりつけ医との協力のもと  
24時間信頼される診療体制を充実させます

最新・最良の医療水準をめざして研修・教育に努め  
レベルアップを図ります

# 熱傷チーム

新日鐵八幡記念病院は創立から110年

昔から「やけどは製鐵病院」といわれてきた伝統を今に受け継いでいます

伝統を守りつつ、スペシャルチーム・専用設備での最新医療に取り組んでいます

## 熱傷の程度を決定し、治療方針を選択

熱傷とは、熱作用による生体の局所的あるいは全身的障害で、原因は多岐にわたります(表1)。

また、特殊な熱傷に気道熱傷(火炎・水蒸気・煤煙・その他高温の気体を吸引することでおこる呼吸器系の熱傷)、電撃傷(プラグやコンセント、あるいは高圧線に触れることで生体に電流がながれておこる電流熱作用によるもの)、化学損傷(強酸や強アルカリなどの薬傷)があります。

これらの受傷原因や受傷時の状況が、熱傷の程度(重傷度)を決める大きな要因となります。熱傷の程度をあらわす方法は、熱傷深度(深さ)による分類(表2)と熱傷範囲による方法があります。熱傷範囲は体表面積の何パーセントかであらわされます。わたしたちは熱傷の程度を決定することで、入院治療が必要かどうかの判断や治療法の選択、あるいは予後の推定を行っています。

1. 加熱物体(ストーブ・湯タンポ等)
2. 加熱液体(熱湯・ポット湯・みそ汁・やかん・カップラーメン・風呂等)
3. 火炎(工場事故・プロパン爆発等)
4. 化繊衣服引火
5. 輻射熱(日光・灼熱固体等)
6. 摩擦熱(体表の摩擦による)

表1 おもな熱傷の原因

### 第1度熱傷

皮膚の表皮のみの熱傷  
発赤と腫れのみで水疱(水ぶくれ)なし

### 第2度熱傷

皮膚の真皮に達する熱傷  
水疱ができる

### 第3度熱傷

皮下脂肪組織に達する深い熱傷

表2 熱傷深度による分類

## 進化した熱傷治療法

熱傷治癒後の問題は、1)色素沈着 2)色素脱失 3)肥厚性<sup>ほんこん</sup>瘢痕やケロイド(傷跡の異常なもりあがり) 4)瘢痕<sup>こうしよく</sup>拘縮(皮膚や皮下組織のつっぱり) 5)筋骨格系の障害(筋骨格系の成長障害や変形、関節脱臼、異所性化骨等) 6)体温調節機能障害 7)熱傷瘢痕癌など多岐にわたり、とてもやっかいな外傷のひとつといえます。創傷治癒機転(傷の治るメカニズム)の解明や、創傷被覆材の発達により、熱傷治療も過去のものとはずいぶん変わったものになってきています。

当院では、外来通院で治療可能とおもわれる軽症の熱傷に対しては、処置が簡便で処置回数が少なく済み、患部のいたみも和らげる効果のある創傷被覆材を積極的に使用しています(写真1)。また、皮膚潰瘍や褥瘡(床ずれ)の治療に使用される持続陰圧閉鎖療法(写真2)を熱傷治療に応用することもあります。



写真1 創傷被覆材



写真2 持続陰圧閉鎖療法にもちいる吸引器

だいたい小児では5パーセント以上、成人では10パーセント以上の熱傷が、入院加療となります。ただし、熱傷の部位や、糖尿病や腎不全等重症合併症のある患者さんはこのがぎりではありません。とくに重症の患者さんは、バーンバス(患部の清浄化、局所

感染の予防や鎮静化をはかるための熱傷患者さん専用の風呂)(写真3)、クリニシステムといわれる熱傷患者さん専用のベッド(写真4)、代謝量測定機器(写真5)等設備の充実したICU(集中管理治療室)で治療をおこないます。



写真3 バーンバス



写真4 クリニシステム  
(患部を圧迫しない空気流動ベッド)



写真5 代謝量測定機器

## 熱傷チームによるスペシャルケア

当院では、これまでに多くの熱傷治療経験があり、熱傷専門知識のスペシャリストである救急・集中治療部の海塚安郎部長を中心に、形成外科医・心療内科医・理学療法士・言語聴覚士・感染制御専門薬剤師・NSTチーム・皮膚・排泄ケア認定看護師・感染管理認定看護師・集中ケア認定看護師・ソーシャルワーカーなど、たくさんの専門職種が連携し、それぞれの専門分野を十分に発揮した「熱傷チーム」で治療を行っています。

当院は、創立当初から熱傷患者さんの診療に積極的にたずさわってきた伝統があり、北九州市内はもとより市外からの患者さんも多く来られます。わたし

たちは、今後もさらなる医療内容の充実をはかり、より良い医療の提供に努めていきたいと考えています。



患者監視装置や生命維持装置が並ぶICU



ICU熱傷チーム



救急・集中治療部長  
海塚 安郎



形成外科部長  
高原 寛



# こまむらクリニック

今回訪問したこまむらクリニックは、平成17年4月に開院され、今春で5年を迎えられます。近年、若年者から高齢者まで心身症などでも悩まれている方は多く、広い世代の診療を通じ地域医療に貢献されています。



院長 駒村 崇先生

## Q：先生のモットーをお聞かせください

A：まずは、患者さんの話をしっかり聴くという姿勢を忘れないということです。どのような方に対しても、ご来院いただいたときは、少しでも楽になってお帰りいただけるような対応・治療をこころがけています。

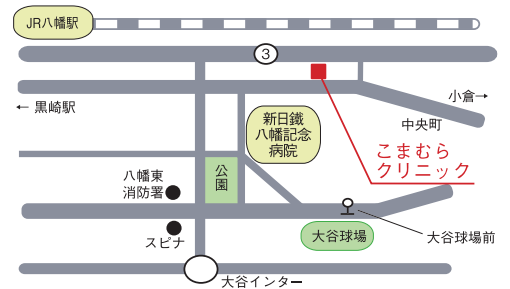
## Q：貴院の特色を教えてください

A：精神科・心療内科領域が専門ですが、うつや不安の治療はもちろん不登校から認知症のご相談まで、幅広い年齢の方にご来院いただいています。また、投薬治療だけでなく、対話による治療にも力をいれています。

週2日ですが、臨床心理士によるカウンセリングもあわせて実施しています。

## Q：当院へのメッセージをお願いします

A：ストレスなどを強く感じると、身体の症状を併発したりすることも稀ではありません。そういった場合にはご紹介させていただいています。目の前にあり、すぐに診察していただくことができ、また丁寧に診ていただいているので大変好評です。今後も連携させていただき、地域医療に貢献できたらと思います。



## こまむらクリニック

八幡東区中央2丁目10-4-2F  
TEL093-671-0304

### 診療時間

	月	火	水	木	金	土	日
9:00~13:00	○	○	○	○	○	○	△
15:00~19:00	○	○	△	○	○	△	△

院内は診療科の特色もあってか、心身ともにリラックスできる空間になるようなデザインでした。とくに、診察室はここが院内ということのを忘れそうなほど広く、安らげる雰囲気でした。診察用テーブルの向こうには、白衣ではない服装の駒村先生が座っておられ、診察というより、安心して心の不調について話を聴いてもらえる、そんな身近な場所に思えました。

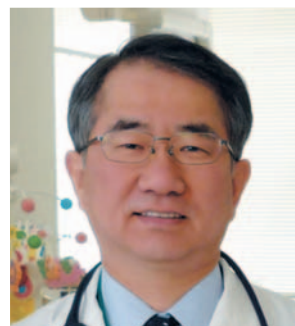
### 今回の探検隊

検査部  
相原 美加  
医療相談室  
大久保 加恵



## 小児の気管支喘息

喘息とは「ヒューヒュー・ゼーゼーというような喘鳴をともなった呼吸困難の発作が繰り返したもので、心臓病や肺炎などの疾患でないもの」と定義されています。小児の気管支喘息は国内、国外を問わず増加しており、日本では20年間で3倍に増加し、有病率は5.1～6.4%と推定されます。



小児科部長 魚住 友彦

### 原因と症状

成人と異なり、小児喘息の約9割はダニのアレルギー反応で起きます。アトピー体質の子どもがダニを吸い込むと、気管支を収縮させて喘息発作が起きます。気管支粘膜は傷つく(炎症)と過敏性をまし、次々と発作が起きやすくなります。この気道の慢性炎症が喘息です。ダニが繁殖する春と秋に小児喘息は多発します。発作強度は小、中、大発作および呼吸不全の4段階に区分されます(表1)。マイコプラズマ、百日せき、インフルエンザ、RSウイルスなどの呼吸器感染症にかかった場合には、喘息発作が重症化することがあり、注意が必要です。

### 治療方法

小～中発作の場合は、発作用の吸入薬あるいは内服薬を使います。効果が出るまで、吸入で5分、内服で30分かかります。薬をつかっても悪化する場合や、大発作以上の場合には、ただちに医療機関を受診する必要があります。

治療のポイントは気道炎症を抑制し、無発作状態をできるだけ長期に維持することに絞られています。

長期管理薬は、抗炎症作用をもつステロイド吸入・抗アレルギー薬(シングレア®・インターール®など)から選択されます。とくにステロイド吸入薬はもっとも効果的な長期管理薬であり、通常量の長期使用では心配される副作用はなく、第一選択薬となっています。気道炎症の改善にともなって、自覚症状や肺機能が改善し、入院率・喘息死亡率は大幅に減少します。

### 大事な長期管理

小児喘息の患者は、1歳をピークに6歳までにその9割が発症し、思春期(15歳)までに7割は治癒(5年以上の無治療、無症状)しますが、3割は成人喘息へ移行します。思春期は喘息が治る時期ですが、服薬率の低下、受診回数の低下、気道過敏性の増悪などが原因で、喘息死が多い危険な時期でもあります。喘息死や成人喘息への移行を防ぐには、日頃からダニ対策などのアレルゲンの除去・定期受診・長期管理薬による喘息治療を徹底し、発作を十分に抑制することがもっとも重要です。

小児科外来 TEL 093-671-9323

表1 発作強度

#### 小発作

軽度喘鳴・陥没呼吸あるが、日常生活に障害なし

#### 中発作

あきらかな喘鳴・陥没呼吸あり、会話、睡眠などに障害あり

#### 大発作

著明な喘鳴・強い呼吸困難あり  
会話困難、チアノーゼあり

#### 呼吸不全

著明なチアノーゼ、意識レベルの低下、尿便失禁



小児科外来  
西南女学院短期大学保育科実習学生の作品



小児科外来スタッフ



小児科病棟プレイルーム

# 子宮がん検診を受けましょう

現在、日本では年間約15,000人の女性がかかり、約3,500の方が亡くなっている子宮がん。最近では、20～30歳代の若い女性にも増えているといわれています。あなたを守るために、そして家族を守るために、子宮がん検診を受けましょう。



産婦人科部長 林 嘉信

## 子宮がんはおとなしいうちに

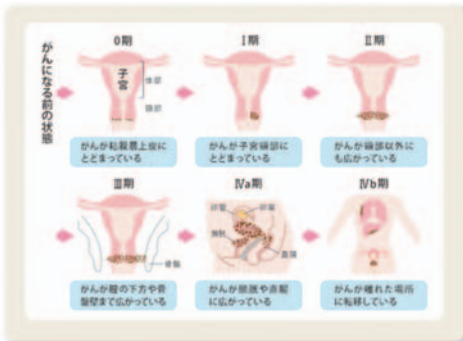
子宮頸がんは、子宮の入り口にできるがんで、初期にはほとんど症状がなく、自覚症状が現れた段階では、すでに進行している場合が少なくありません。上皮内がんなどのごく初期のがんや、異形成と呼ばれる前がん病変の場合は、子宮を残して治療することも可能です。

しかし、発見が遅れると、子宮を失うばかりか、命に関わることにもなりかねません。とにかく、症状がないうちに子宮頸がん検診を受けることが大切です。検診では、子宮の入り口にあたる頸部からブラシや綿棒で細胞を採取し、顕微鏡で検査を行います。

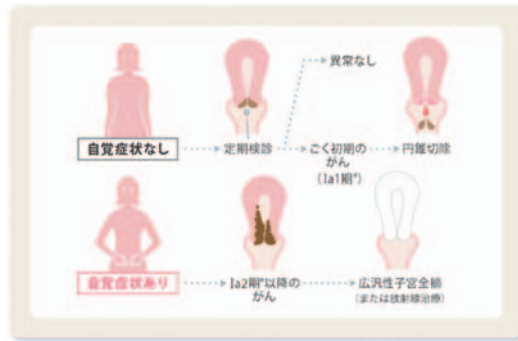
## 子宮がん検診は20歳から

北九州市の場合を例にとりますと、市内に住む20歳以上の女性を対象者として、「子宮頸がん検診ステッカー」の貼ってある医療機関で行われています。検診受診料は1,000円です。当院を含む総合病院は、検診の実施医療機関にはなっていません。

日本の子宮頸がん検診受診率は、約20%と諸外国に比べて低いため、これを50%にあげることを目標として、平成21年度は一定の年齢の方(20・25・30・35・40歳の方)に対して、「子宮頸がん検診無料クーポン券」の配布が行われました。平成22年度以降もこの事業の継続が望まれます。不明な点がありましたら、各区役所の生活支援課にお問い合わせください。



※子宮頸がんのI期は、軽い方からIa1期、Ia2期、Ib1期、Ib2期に分類される。FIGO分類を基に作図



※子宮頸がんのI期は、軽い方からIa1期、Ia2期、Ib1期、Ib2期に分類される。



国立がんセンターがん対策情報センター、人口動態統計(厚生労働省大臣官房統計情報部編)



厚生労働省：平成19年国民生活基礎調査



もっと、知ってほしい、女性のこと

子宮頸がん啓発キャンペーン  
ティール&ホワイトリボン

## 私を磨くキャリアアップへの道 アロマセラピスト



アロマセラピーと聞くと、一番に浮かぶのは“癒し”<sup>いや</sup>でしょうか。

癒しは、もちろんアロマの持つ重要な力のひとつですが、アロマの一滴はほかにも多くの力を秘めています。人の手の温もりとアロマの力が合わさることで、もっともって大きな力が生まれます。

### アロマとの出会い

私がアロマと出会ったのは、育児休暇中のベビーマッサージの講習会でした。講師だった助産師の方が、マンマトラブルや助産にアロマを使っていたことが興味を持ったきっかけでした。

「アロマセラピーって、いいな」という印象と、もっとくわしく知りたいという思いがあったとき、クリニカルアロマセラピーが学べる講習があると聞きました。医療とアロマセラピーが結び付けられるならと、資格取得をめざすことにしました。交代勤務・家事・育児と三重苦？を抱えての挑戦でしたが、職場や家族の理解と協力もあり、無事、資格取得までたどり着くことができました。



### アロマスペシャリストとして

一緒に学んだ仲間達と研究会を作り、勉強会やイベントを開催しています。更年期障害・ストレス・筋肉痛・関節拘縮・睡眠障害・緩和ケア・助産etc…と、多方面で活用されているアロマセラピーの存在をみなさんへ伝えることと、実際に医療現場でのアロマセラピーの活用をしていきたいと考えています。2月からは、緩和ケアでの勉強会を開催しています。

家庭でも、子どもの気持ちが不安定な時や、かぜ気味の時、便秘の時、筋肉痛の時などにアロマを利用しています。

何かご相談がございましたら、内科外来に勤務していますので、お気軽に声をおかけください。



クリニカルアロマスペシャリスト  
看護部内科外来 林 由美子

### アロマの効果

- \* 消臭作用 不快臭、悪臭を除く
- \* 鎮静 活動性や興奮を鎮める
- \* 去痰 痰の排出を促進する
- \* 鎮咳 咳を鎮めたり止めたりする
- \* 鎮痛 筋肉痛や頭痛等の痛みの緩和
- \* 抗菌 微生物の増殖や発育の抑制
- \* 癒傷 傷の治癒を促進
- \* 分娩 出産を助ける



# ガンマナイフ治療

当院では1月より日本国内で4台目、西日本ではじめてのレクセルガンマナイフパーフェクションを導入いたしました。

今回は、脳神経外科手術と放射線治療を組み合わせたガンマナイフ治療を疑似体験しながら紹介します。治療は原則として2泊3日の入院です。

どんなところでしょう？  
緊張します！



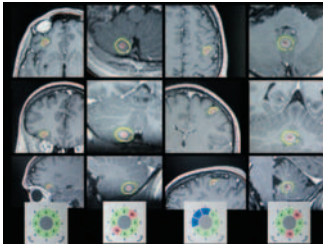
①医師から説明



②治療用のフレームをつけます



③フレームをつけたままMRで脳病変を撮影



⑤治療終了です



④ガンマナイフ治療



安全な治療を支える放射線技師



指紋認証でセキュリティも万全！



緑の見える広くて明るいロビーです。

体験者：放射線部 高橋 朝美さん



今回の取材

看護部  
宮川 康子  
薬剤部  
松本 知子

お問い合わせ  
ガンマハウス TEL093-671-9740





手術やカテーテル治療だけでは得られない本当の健康を手に入れるために

## 心疾患リハビリテーション

心臓病の再発予防にとっても大切なのが、運動を含めたりハビリテーションです。適度な運動を続けることによって、血液の循環がよくなり、体を動かした時の心臓への負担が軽くなります。当院では、医師・理学療法士・看護師など多くの職種のチームで心疾患リハビリテーションに取り組んでまいりましたが、昨年11月からは専用の心臓リハビリテーション室(心リハ室)を設置しましたので、ご紹介します。



循環器科主任医長  
藤島 慎一郎

### 心臓病のリハビリテーションとは？

心臓病の運動療法には、「有酸素運動」と「筋力トレーニング」があります。有酸素運動は、ややきつと感じる程度の運動(病院では自転車エルゴメーターなど)を30分ほど続けていただきますが、事前に運動負荷試験を行い、それぞれの方に適した運動の強さを調べてから実施します。

筋力トレーニングでは、体を動かすのに必要な筋肉を強化します。とくに高齢の方には大変重要で、トレーニングを行うことで楽に立ったり歩いたりできるようになり、動作に伴う息切れが軽くなります。

心リハ室には、運動中の心電図を監視するモニターや、運動に使う自転車エルゴメーターなどが備えられています。従来からリハビリテーション室にある器具も使用しながら、それぞれの方の体調にあわせて運動していただけるようになっています。心臓リハビリは病棟での軽い訓練から始めて、その後、心リハ室に来ていただきます。退院後もできるだけ続けていただくようお願いしています。

運動以外にも、薬の飲み方・食事療法・日常生活のコツなどについても、それぞれ専門のスタッフから説明し、手術やカテーテル治療だけでは得られない、本当の健康を手に入れていただくことを願っています。



心疾患リハスタッフ

### 心疾患リハの適応患者

- ・急性心筋梗塞
- ・狭心症
- ・心不全
- ・心大血管術後などで心機能が低下している方



ウォーミングアップ



自転車エルゴメーター



心電図モニターでチェック

## こんなときは、どうしたらいい？



小児病棟ナース 山本 亜由子

乳幼児ほど体調をくずしたり状態を悪化することも少なくありません。  
ここでは、家庭でできる対処法をご紹介します。と思います。



### 乳児編

#### 1 母乳の場合

下痢がひどいときは…

- ・母乳はそのまま続けてもかまわない
- ・授乳を短時間で切り上げて、回数を多くする

#### 2 ミルクの場合

下痢がひどいときは…

- ・ミルクを少量ずつ、回数を多くする
- ・乳糖を含まない下痢治療乳(ラクトレス、ボンラクト)に切り替える

#### 3 離乳食を食べている場合

下痢がひどいときは…

母乳、ミルク、リンゴのすりおろし汁、野菜スープや味噌汁の上澄み など



下痢がよくなってきたら…

とうふ、パン粥、おかゆ、白身の煮付け、にんじんやカボチャの煮つぶしなど

#### 4 下痢のとき避ける食べ物

- 砂糖分(ヨーグルト、菓子)
- 刺激の強い物(ミカンなど)、冷たい物
- 油っこい物、繊維の多い物(いも、ゴボウ)
- 牛乳など



### 幼児編

#### 1 水分を十分補う

- ・下痢で水分が失われているので、水分を補給してください。(白湯・お茶・スポーツドリンク)
- ・栄養のことはあまり気にせず、無理に食べさせる必要もありません。

#### 2 便の状態をみて食事を選択する

- ・便が水のようなときは水分補給中心！(野菜スープ・おもゆ・リンゴのすりおろし)
- ・便がドロドロならドロドロのものを！(とうふ・にんじんやカボチャの煮つぶしなど)
- ・便が軟らかいときは軟らかいものを！(おかゆ・うどん・野菜の煮付けなど)

#### 3 下痢のとき避ける食べ物

- 冷たい物、油っこい物、牛乳、コーヒー、卵、海藻、こんにゃく
- 繊維が多い物(いも・ゴボウ)、砂糖分(ヨーグルト・菓子)
- 刺激の強い物(ミカンなど)、プリン、ゼリー、チョコレートなど



下痢のときは、その便の状態によって食べていい物と、いけない物があります。少なくとも水  
下痢のときは、必ず失った分の水分は補給するようにしてください。下痢中にきちんと対処した食  
事を与えることが、結果として下痢の症状の回復を早くします。

乳幼児などが下痢になると、あわてる場合がありますが、その下痢の状態をきちんと見極めて対  
処し、どうしても判断が難しい場合は、必ずひどくなる前に小児科にかかりましょう。

おしえて！  
病院エネルギー管理士の

省エネ講座



こんにちは！省エネ委員会に入りました新人ナースです。環境問題や省エネについて、色々勉強させていただき早や1年。4月からは、新人に教えていけるように頑張ります。今回は、「省エネ委員会」が病院全体の電球交換に取り組んだ成果を教えてください。

テレビCMでもよく見かける省エネタイプの電球。それでは、早速説明するとしよう。電球には、白熱灯と蛍光灯があることをご存知かな？その違いを簡単に表にまとめたので、見てほしい。

	白熱灯(白熱電球)	蛍光灯(蛍光ランプ)
原理	金属を熱して発光	放電による紫外線を蛍光体にあてる
光の色と特徴	黄色っぽい・ぬくもり感・陰影がつき立体的	白っぽい、昼間っぽい・均一に照らすため陰影が少ない
明るさ	蛍光灯より暗い	白熱灯より明るい
寿命	1,000~1,500時間	6,000~10,000時間

へえ！知りませんでした。寿命時間だけでも10倍も違いがあるんですね。

そのとおり！しかも、消費電力が蛍光灯は白熱灯の5分の1。そのかわり、値段は10倍！しかし、地球温暖化防止を第一に考え、消費電力を削減しCO<sub>2</sub>を減らすには、照明器具を蛍光灯に変えることは、大変効果がある。

当院では、どのくらいチェンジしたのですか？もちろん、電気代の節約にもつながりますよね。

えっへん。新日鐵八幡記念病院では、寮も含めナント1,167個の白熱電球を蛍光型ランプに変え、

**年間13,615kwhの電力を削減！**

電気代は、年間30万円の節約になった。国も2012年までに白熱灯の生産中止を要請しているし、個人の家庭でも照明器具を見なおし、みんなでCO<sub>2</sub>削減に配慮したい。

患者さんにとっても、当院では知らないうちに「地球温暖化防止」に参加しているところが、自慢ですね。

治療効果をあげる特別治療食

腎臓にやさしい食事

慢性腎臓病(CKD)は、腎臓のはたらきが徐々に悪化し、体内の老廃物や余分な水分を排泄しにくくなる病気です。腎臓のはたらきを悪化させないために欠かせないのが、食事療法です。腎臓病の食事療法は、体内の老廃物を抑えることで腎臓の負担を軽くすることが基本です。食べてはいけない物があるということではなく、体の状態にあわせて食事の量を調節することが大切です。



栄養管理部課長 安永 勝代

食事療法の3本柱

たん白質の制限

たん白質は骨や筋肉をつくる大切な栄養素ですが、摂りすぎると、腎臓からしか排泄されない尿素、窒素などの老廃物が増えます。魚・肉・卵・豆類・乳製品の摂り過ぎに注意しましょう。

エネルギーの確保

たん白質を制限すると、同時にエネルギーも減ってしまい、筋肉などのたん白質が燃やされて老廃物が増えてしまいます。適量の油や砂糖でエネルギーを確保しましょう。

塩分の制限

塩分の摂り過ぎは血圧を上げ、腎臓に負担をかけるため注意しましょう。(1日6g以下を目標に)

治療用特殊食品

- ① 低たん白ご飯…ゆめごはん1/35
- ② 低たん白パン
- ③ 低たん白めん類…たん白調整スパゲティ、生活日記うどん
- ④ でんぷん食品…もち、おこし
- ⑤ エネルギー調整食品…ゆめせんべい、グリコ食品、ハイカロゼリー



## 専門外来案内

### 【内科】

神経内科	水曜日(第1なし)	15:00~
血液外来	金曜日	13:30~
甲状腺外来	第1・3土曜日	
膠原病外来	水曜日	15:00~
ベースメーカー外来	第1月・金曜日	13:30~
腹膜透析外来	火曜日	15:00~

### 【心療内科】

自律訓練外来 (カウンセリング)	月・火曜日	9:00~
	木曜日	14:00~
	土曜日	13:00~

### 【呼吸器科】

HOT外来 (在宅酸素療法)	火曜日	13:30~
SAS外来 (睡眠時無呼吸症候群)	土曜日	9:00~

### 【小児科】

小児アレルギー	月~金曜日	9:00~
小児循環器	第2木曜日	13:30~
小児神経	第4水曜日	13:30~
小児腎臓	第1・3水曜日	9:00~
小児肥満	木曜日	16:00~
	第1・3土曜日	15:00~
小児糖尿病(DM)	第1土曜日	14:30~

### 【外科】

ペインクリニック	水曜日	9:30~
----------	-----	-------

### 【整形外科】

リウマチ外来	金曜日	13:30~
--------	-----	--------

### 【形成外科】

美容外科	水・金曜日	13:30~
------	-------	--------

### 【耳鼻咽喉科】

めまい外来	第2・4火曜日	13:30~
-------	---------	--------

### 【放射線科】

放射線治療外来	月・木曜日	13:00~
---------	-------	--------

### 【緩和ケア】

緩和ケア外来	火曜日	9:30~
--------	-----	-------

### 【女性診療外来】

乳腺外来	木曜日	9:30~
------	-----	-------

## 診療案内 (全予約制)

予約センター：093-671-5489 受付時間 8:00~16:00 当日予約10:30まで

夜間休日急患受付：093-672-3111

診療科目	月		火		水		木		金		土	
	午前	午後	午前	午後	午前	午後	午前	午後	午前	午後	午前	午後
内科全般※ 093-671-9302	●			●			●		●		●	
心療内科 093-671-9302					新患 紹介のみ			再診	再診			●
脳血管内科 093-671-9302	●		●		●		●					
呼吸器科 093-671-9303	●		●		●		●		●			紹介 のみ
小児科 093-671-9323	●		●		乳幼児健診 予防接種	●		乳幼児健診 予防接種	●		●	
外科 093-671-9312	●		●		●		●		●		●	
呼吸器外科 093-671-9312					10:30~	●			●			
血管外科 093-671-9312			●			●			●			
整形外科 093-671-9317	●		●		●		●		●		●	
形成外科 093-671-9320		●		●		●		●		●		●
脳神経外科 093-671-9342	●		●	●	ガンマナイフ		●	ガンマナイフ	●			
産婦人科 093-671-9326	●		●		●				●			月1回
皮膚科 093-671-9327	●		●		●		●		●		●	
泌尿器科 093-671-9328	●		●		●				●		●	
眼科 093-671-9473	●				●				●			
耳鼻咽喉科 093-671-9332	●		●		●		●		●		●	
放射線科 093-671-9514	●	●	●		●		●		●		●	

※内科、消化器科、循環器科、糖尿病内科、腎臓内科

休診日：日曜・祭日・第2・4土曜日

## ペットボトルキャップをあつめて 世界の子どもたちにワクチンを届けよう!

環境保全・社会貢献活動として開始したこの活動も2年が経ち、昨年12月までのワクチン累計人数は433人になりました。ひきつづき、みなさまの温かい善意をお待ちしています。

ご協力ありがとうございます。



- H21. 8月 鳴水市民センターのみなさま  
9月 持田製薬さま・城野保育園さま・小野外科胃腸科医院さま  
10月 城野保育園さま  
12月 八幡大蔵病院さま

## あなたのご意見より

- ☑ 健常者が身障者用の駐車場に平気で停めていて、遠くから歩いています。病院は身障者の割合が高いはずですが、対策が十分でないのは残念です。
- Ⓐ 当院では、身障者用駐車場を3カ所に分散して設置しています。そのため、目が届かないこともあり、大変ご迷惑をおかけしています。対策検討をさせていただきます。
- ☑ 外来・医事待合には高いソファがありますが、病棟1階に設置しているソファは低く、立つときも座るときも辛いです。
- Ⓐ ご意見ありがとうございます。早速、病棟待合にも足高のソファを設置いたしました。

## 編集後記

昨年より編集に参加しています。広報は、病院のことを知ってもらえる活動の場として役立っていることを実感しました。これからも、頑張りますので、よろしくお願いします。

看護部 高木 久美子

## こんにちは せいこつ病院です

発行日：2010年3月1日  
発行部数：4000部

医療法人社団 新日鐵八幡記念病院  
〒805-8508北九州市八幡東区春の町1丁目1-1

TEL 093-672-3176

http://www.ns.yawata-mhp.or.jp

編集・発行責任者：病院長 佐渡島 省三

●広報誌へのご意見はこちらまで info@ns.yawata-mhp.or.jp