

こんにちは せいてつ病院です

SEITETSU HOSPITAL Public Relations Magazine

Vol.
117

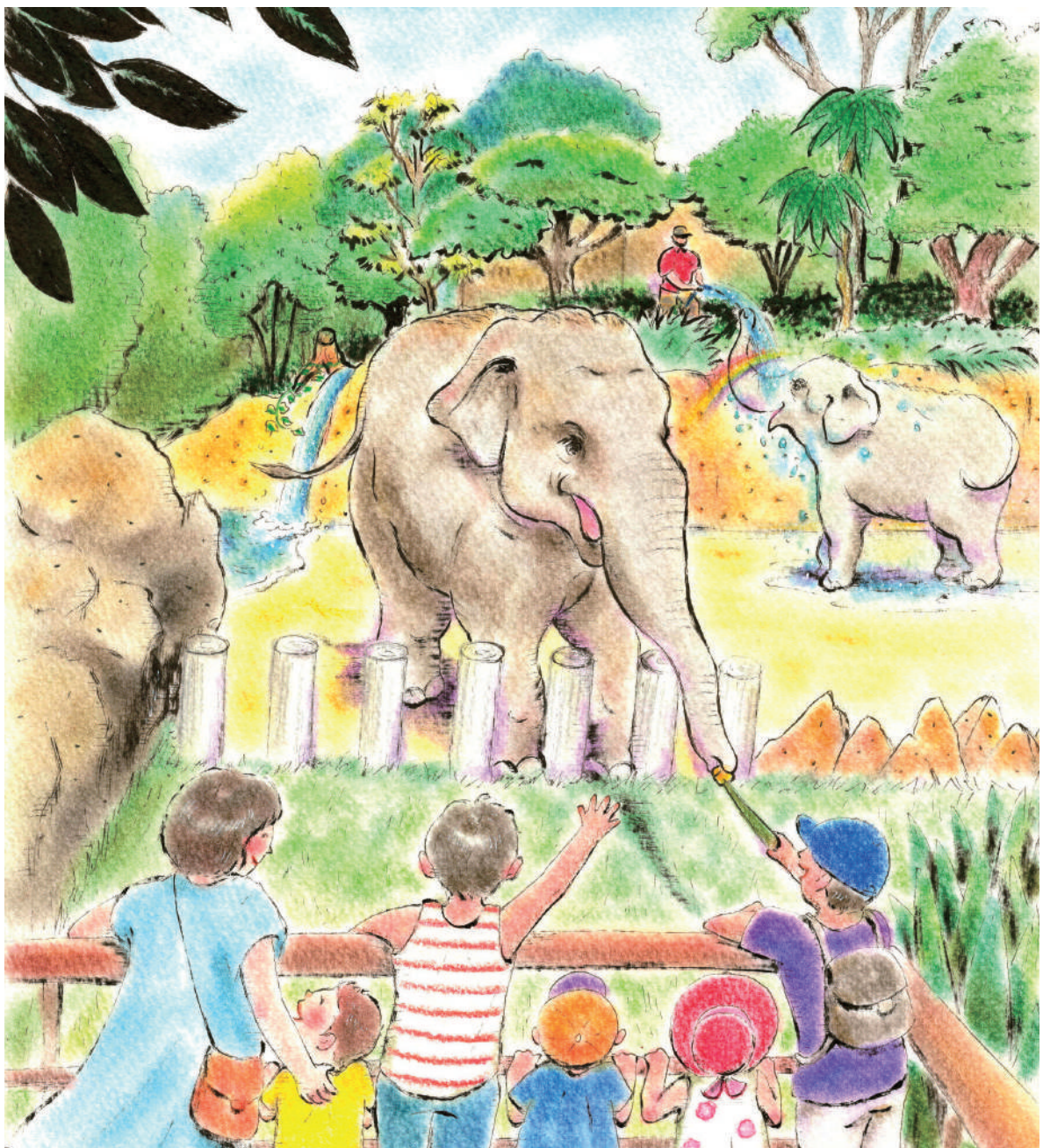
2019
SUMMER

ご自由におとりください

特集：患者数が増加している「パーキンソン病」

◎スリムでも要注意！隠れ脂肪肝 ◎レシピ：スタミナカレー

◎対談企画：ようこそ到津の森へ



到津の森公園

TOPICS

せいてつキッズプログラム2019〈参加児童を募集します〉

今年も北九州市在住の小学6年生を対象にした病院体験イベントを開催します。夏休みを利用して、病院のお仕事を体験してみませんか？詳細は当院ホームページをご覧ください。

【開催日時】2019年8月7日(水)12:00~17:00頃

【対象】北九州市在住の小学6年生

【定員】10名程度

【詳細】当院のホームページをご覧ください。<https://www.ns.yawata-mhp.or.jp/>

【お申し込み】当院ホームページより申込用紙(PDF)をダウンロードし、必要事項をご記入の上、FAXにてお申し込みください。または必要事項を明記され、下記アドレスにメールで送信してください。

【募集期間】7月1日(月)~7月19日(金)

※お申し込みが定員を超えた場合は厳正なる抽選で選考し、当選された方にご連絡いたします。

【申込先】製鉄記念八幡病院 総務・人事課 キッズプログラム事務局

FAX.093-671-9605

メールアドレス koho@ns.yawata-mhp.or.jp

【お問い合わせ】総務・人事課 キッズプログラム事務局 TEL.093-672-3176

※お電話では申し込みを受け付けておりません。



【表紙イラスト】

動物と自然と人が共存する「到津の森公園」。心とカラダを癒やす場として市民に愛されています。

イラストレーター：黒田マリコさん(北九州市在住)

診療科目

肝臓内科	消化器内科	循環器・高血圧内科	糖尿病内科	腎臓内科
心療内科	呼吸器内科	脳血管・神経内科	消化器外科	呼吸器外科
乳腺外科	血管外科	脳神経外科	整形外科	リウマチ科
リハビリテーション科	形成外科	小児科	産婦人科	皮膚科
泌尿器科	眼科	耳鼻咽喉科	緩和ケア外科	放射線科
麻酔科	歯科・口腔ケア科	病理診断科		

消化器病センター／乳腺センター／循環器・高血圧センター／脳卒中・神経センター／腎センター／内視鏡センター／がん診療支援センター

予約センター：093-671-5489
夜間休日急患受付：093-672-3111

全科予約制

予約受付時間／8:00~16:00
当日予約／10:30まで
休診日：土曜、日曜、祝日



使命 住民の暮らしを支え、健康長寿をめざした地域づくりに貢献します

理念 皆さまが納得・安心する最良・最適の医療を提供します

職員が誇りと自信を持つことができる職場づくりを追求します

地域における役割を認識し、住民から信頼される病院をめざします

こんにちは
せいてつ
病院です

社会医療法人 製鉄記念八幡病院 〒805-8508 北九州市八幡東区春の町1丁目1-1 TEL.093-672-3176

<https://www.ns.yawata-mhp.or.jp> 編集・発行責任者：病院長 土橋 卓也

●広報誌へのご意見はこちらまで/koho@ns.yawata-mhp.or.jp ●地域医療連携のお問い合わせ/TEL.093-671-9700

◎発行日：2019年7月1日 ◎発行部数：4,000部



特集

患者数が増加している パーキンソン病

高齢化が進み、患者数が増えている病気に「パーキンソン病」があります。日本での患者数は10万人あたり100~180人といわれ、北九州市民100万人で計算すると1,000~1,800人にあたります。

加齢とともに発症しやすくなり、いまやコモンディーズ (common disease=一般的な病気)とさえ言われるパーキンソン病。

長年、治療に携わる荒川修治脳卒中・神経センター長に詳しく聞きました。

飛躍的に進化している治療法

パーキンソン病と聞いて、俳優のマイケル・J・フォックス、ボクサーのモハメド・アリといった名前を浮かべる方も少なくないでしょう。マイケルは30歳、アリは42歳という若さで発症しました。

当時、パーキンソン病といえば「不治の病」「将来は寝たきり」といったイメージが先行していましたが、いまは検査も治療も飛躍的な進化を遂げています。

「パーキンソン病自体が原因で亡くなることはありません。最近の良い薬も出ていますが、まだ完治する病気ではなく、継続した治療が必要です。治療しなければ進行が加速し、生活の質が著しく低下し、寝たきりになる可能性もあります。症状に気付いたら、早めの受診をお勧めします」と荒川修治脳卒中・神経センター長は話します。

パーキンソン病の特徴は？

【非運動症状】

便秘



約80%の患者さんにみられる

排尿障害



トイレが近い

睡眠障害



夜中に何度も起きる・眠っている間に大声を出したり暴れたりする

起立性低血圧



立ちくらみや失神が起きやすい

【運動症状】

ふるえ・安静時振戦



リラックスしている時にふるえが出る

動作緩慢・無動



動き出すまでに時間がかかる、早く歩けない、動作が少なくなる

筋固縮



筋肉がこわばる、関節を動かすときに歯車のようにカクカクと抵抗感がある

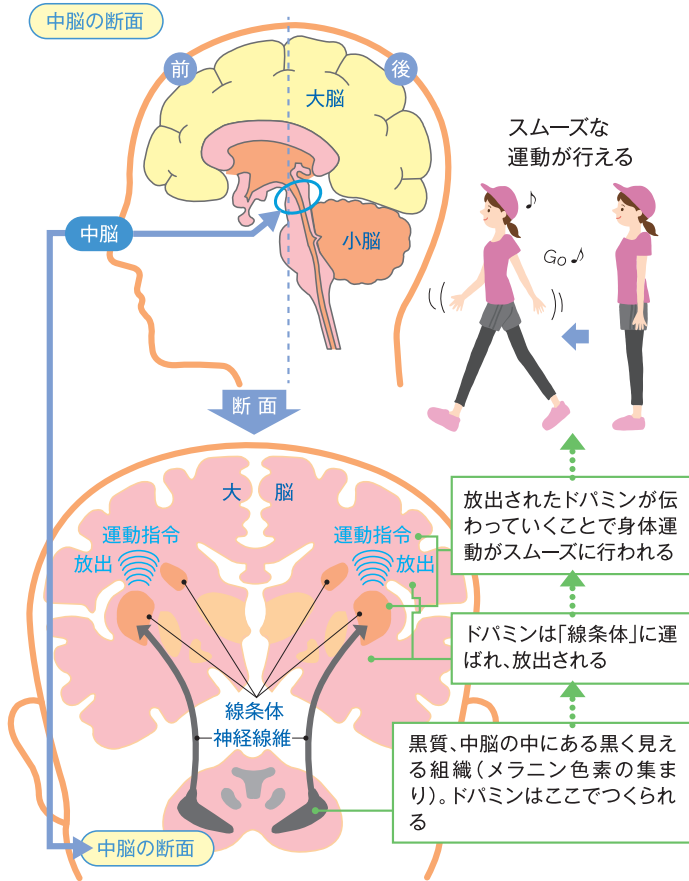
姿勢反射障害



バランスの変化に対応できない、転倒しやすい

病状が進行すると、前傾姿勢・すり足・歩幅が小さいなどの歩行障害が生じてきます。





受診は脳神経内科（神経内科）を

動作が緩慢になったり、気分が落ち込んだりする症状が出るため、整形外科や心療内科を受診される方もいます。「病気を疑う症状があった場合、専門として病気を早めに受診しましょう」と荒川セクター長は話します。

診断は問診、MIBG心筋シンチグラフィ、Dat Scanscan（ドパミントランスポーターシンチグラフィ）という検査になります。血液検査やCT、MRIでは異常が見られないのがパー

キンソン病です。似たような症状の病気で代表的なものに「パーキンソン症候群」がありますが、検査方法、病気の進行度合い、治療方法が異なることから、パーキンソン病の確定は容易でないことがわかります。

なぜ起こる？パーキンソン病

1817年、英国のジェームズ・パーキンソン博士がこの病気を報告して200年が経ちますが、いまだ原因は不明で予防や完治にはいたっていません。わかっていて原因として、神経伝達物質のひとつ「ドパミン」が不足しているために、脳からの情報伝達がうまくいかず、動作や運動に障害が生じるということです。ドパミンは脳の「中脳」にある黒質というところで作られます。

さらに最近の研究で、α-シヌクレインというタンパク質がドパミンの生産を邪魔しているということが解明されました。

治療は？

不足しているドパミンを補う「L-Dopa」という薬物療法が主流です。L-Dopaは一般的に3年から5年はとてもよく効き、その時期を「ハネムーン期」と呼んだりします。残念ながら病状が進行するにつれ、薬の効果が切れる状態が現れるため、その方の症状に合わせ、複数の薬を処方するなどして対処します。

- ① 病気の研究が進み、診断がつきやすくなった
- ② 加齢とともに発症しやすい病気である
- ③ 治療効果が高まり、患者さんの寿命が伸びている

これらの要因で、さらにパーキンソン病患者さんは増えると予想されます。パーキンソン病の進行は比較的ゆっくりで、きちんと薬を服用すれば10年以上経っても、症状のない方と同じように生活できる方もいます。

薬やリハビリ、生活環境の整備や社会的支援（特定疾患医療費助成制度）などを利用しながら、できるだけ気持ち明るく保ち、病気とうまく付き合うことが大切です。

脳ドック体験記

気になる症状

もの忘れが多くて、がく然としています
(当院広報担当・40歳代)

話した内容を思い出せない、人の名前が出てこない、忘れ物の回数が増えた。これらの兆候が、最近とくにひどいと自覚があり、この機会に当院の脳ドックを受けて徹底的に調べてもらうことにしました!

検査スタート

検尿・採血・血圧・心電図測定を終え、向かった先はエコー室

頸動脈エコー

頸動脈(首の血管)に動脈硬化等の有無を調べる検査



MRI

閉所恐怖症のため、苦手意識アリ。放射線技師さんに「もし地震がきても、MRIの中に置いてきぼりにしないでくださいね」と念を押す。「大丈夫ですよ」と失笑されつつ検査スタート。首から下が空いているので、思ったほどの閉所感はなく、ホッとする。ヘッドフォン越しに聞こえる「ゴーーー」「ボーン」「カッカカッ」という機械音が気になるが、なんとか15分を乗りきる。

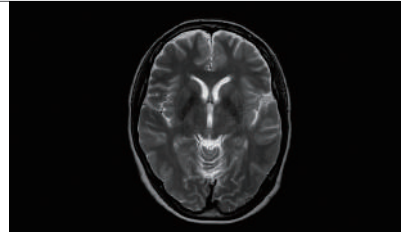


医師説明

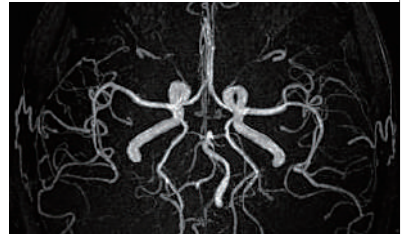
検査結果の説明。「脳の血管、きれいですね。頸動脈にプラーク(詰まり)もありません。脳梗塞や脳萎縮もありません。まったく異常なしです。物忘れに関しては“年相応”ということでしょう」。脳はとても健康とお墨付きをいただき、ひとまず安心。

もう少し他人の話を真剣に聞き、自分の行動・言動に責任を持つと心をあらたにしました!!

左:荒川修治 脳卒中・神経センター長
右:筆者



脳の萎縮があると白い部分が増える



脳に狭窄が見られない。異常なし!

脳ドックは自由診療(保険外治療)のため、全額自己負担となります。

費用/32,400円(税込) ※オプション:認知症検査3,240円(税込)

日時/毎週火・木曜日、13:00~15:00(約2時間)

申し込み・お問合せ/完全予約制 TEL.093-672-3186(受付時間/平日9:00~16:00)

※予約は検査希望日の2週間前までにお願いします

当院の脳ドック

教えて ドクター

見た目はスリムでも要注意 隠れ脂肪肝

脂肪肝とは、肝臓に脂肪が多く貯まった状態のことをいいます。食事でのエネルギーの取り込みが多く、運動などでの消費が少ない場合、余ったエネルギーは中性脂肪として肝臓に蓄積され、脂肪肝となります。

実は肥満の人だけでなく、標準体重の人も、血液検査で肝臓に関する項目（AST・ALT）が正常の人も、腹部超音波（エコー）検査で脂肪肝が判明することは珍しくありません。「隠れ脂肪肝」「痩せの脂肪肝」とい

う言葉は、そういう誤解を解く警鐘として使用されることがあります。



肝臓内科部長
大穂 有恒 先生に聞きました

やせ型 & 飲酒習慣なしでも
危ない

肥満は脂肪肝の主な原因のひとつですが、多量の飲酒を続けている人は、やせ型でも脂肪肝がみられます。

飲酒習慣がなく、若い時と同じ体重を維持できている人でも、脂肪肝がないとはいえません。運動不足により筋肉が減少し、その分の脂肪が増加していることもありえます。また、過度な食事制限によるダイエットでは、タンパク質が不足し、逆に脂肪肝が悪化することもあります。

診断は？

まずは腹部超音波（エコー）検査を行います。肝臓の炎症や線維化などさらに調べるために、血液検査やCT、MRI、肝生検を追加することがあります。

放っておくと
どうなりますか？

脂肪肝は糖尿病や高血圧症、脂質異常症など、全身に影響を及ぼすさまざまな疾患と関連しているため、放置はよくありません。一般的に、多量の飲酒が肝硬変の原因となることは知られていますが、飲酒習慣のない脂肪肝（非アルコール性脂肪性肝疾患）の一部も、放置すると肝硬変や肝がんに行き着く場合があります。

脂肪肝には自覚症状がありません。そのため、健診やかかりつけ医での定期的な血液検査と腹部超音波検査での経過観察が必要です。

今のところ、脂肪肝を治す特效薬はありませんが、飲酒制限や食事・運動療法で生活習慣を改善し、肝臓に貯まった脂肪を少しずつ減らすことが治療の原則となります。



待ち時間でわかる病院

素朴なギモン①

専門医制度について



医師には「専門医」「指導医」という肩書きの方がいます。どういう資格なのですか？



2019年入職の研修医
※後列中央は臨床研修部長

医学部を卒業し、医師国家試験に合格すると、まず大学病院などで2年間の「初期臨床研修」を行います。

今年4月、当院にも9名の研修医が入職しました。内科、外科、小児科、救急、地域医療などを回り、基本的な診療知識や技術習得だけでなく、総合的な診療を行える医師を目指し、研修を行います。

専攻医



初期研修が終了した医師は「専門医研修プログラム」の実践を行います。この間の医師を「専攻医」と呼びます。専攻医は19の基本領域(下部)から、専攻科を選び、一定数の入院患者さんを受け持ち、多くの症例経験やレポート提出、学会発表、また、地域の病院で勤務することなどが課せられます。

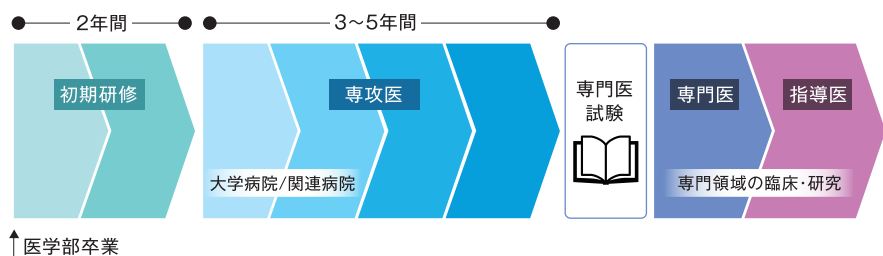


専門医・指導医



このような課程をすべて終了し、十分な経験を積んで初めて専門医認定試験の受験資格が与えられ、試験に合格すると「専門医」に認定されます。指導医になるには、さらに豊富な診療経験と学術的活動が要求されます。

専門医・指導医 取得まで(例)



基本領域専門医

- ▶ 内科
- ▶ 小児科
- ▶ 皮膚科
- ▶ 神経科
- ▶ 外科
- ▶ 整形外科
- ▶ 産婦人科
- ▶ 眼科
- ▶ 耳鼻咽喉科
- ▶ 泌尿器科
- ▶ 脳神経外科
- ▶ 放射線科
- ▶ 麻酔科
- ▶ 病理
- ▶ 臨床検査
- ▶ 救急科
- ▶ 形成外科
- ▶ リハビリテーション科
- ▶ 総合診療科

からだにやさしいおいしいレシピ

5分で完成! スタミナカレー

1日に必要な
野菜摂取量350gのうち、
180gが摂れますよ!

夏に不足しやすいタンパク質や
汗から失われるビタミン、
ミネラルを補給できます!

材料(1人前)

ごはん……………150g
鶏もも肉……………60g
コショウ……………少々
ニンジン……………50g
タマネギ……………100g
セロリ……………30g
油……………小さじ1/2
おろししょうが……少量
おろしにんにく……少量
市販カレールー……1かけ
カレーパウダー……小さじ1
パセリ・トマト(飾り)……お好みで

エネルギー
560kcal

塩分
2.2g

作り方

- 1 鶏もも肉を食べやすい大きさに切り、コショウをふる
- 2 ニンジン、タマネギ、セロリをミキサーにかける
- 3 油を敷いたフライパンに、おろししょうがとおろしにんにくを入れ①の表面を焼く
- 4 ③に②と水200mlを入れ煮立たせる
- 5 ④にカレールーとカレーパウダーを入れ5分ほど煮る
- 6 皿にご飯と⑤を盛り付け、お好みでパセリ、トマトを添える



管理栄養士
福田 陽子

管理栄養士 福田のここがポイント!

ポイント1

ミキサーで野菜をすりおろせば、時短になります。ナスやカボチャなどの夏野菜やキノコなどもおすすめです。

ポイント2

タマネギのえぐ味が気になる場合は、ミキサーにかける前に一度下ゆでするとOK

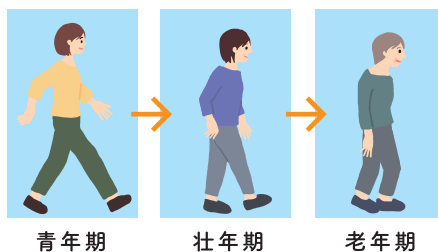
リハトレ

歩く速度が落ちたと感じたら

一般的に、歩く速度は高齢になるにつれて、低下すると言われていま
す。加齢に伴い筋力が低下することで歩幅が減少し、股関節や足関節の
可動性が低下するからです。

このような症状には、股関節や足関節のストレッチが効果的です。今
回はウォーキングや運動前におすすめのストレッチを紹介します。

加齢に伴う歩き方の変化



青年期

壮年期

老年期

リハポイント



作業療法士 宮原 優太

1 腸腰筋のストレッチ

足を前後に開き、腰を落とします。背筋を伸ばして、体を前方に移動していきます。

30秒
×
3セット



2 大腿直筋のストレッチ

片脚の膝を曲げて床に座ります。後方に手をつき、体を後ろに倒していきます。

30秒
×
3セット



3 腓腹筋(アキレス腱)のストレッチ

足を前後に開き、前方の足に体重を移していきます。このとき後方の足の踵は地面から離れないように注意します。

60秒
×
3セット



特集記事「パーキンソン病」の患者さんは、前傾姿勢になりやすく“小刻み歩行”や“すくみ足”といった歩行障害が出るため、歩行速度が低下しやすくなります。今回、紹介したストレッチを実施することで、歩行速度を向上させる一助となります。



ようこそ到津の森へ

動物のお医者さん × 人間のお医者さん



2000年に経営不振が原因で閉園した到津遊園。
2年後、市民26万人の声が同園を復活させました。
動物の命にふれることができ、
市民に愛される憩いの場に伺いました。



ペットの寿命、飼い主の寿命

外平獣医 ようこそ。当園はモルモット

やウサギなどの小動物から、ゾウ、キリン、ライオンといった大型動物まで約80種500頭が暮らしています。ところで

土橋先生、動物は好きですか？

土橋院長 我が家には息子が小学生のときに飼い始めたゼニガメがいます。彼が大

学進学するときに「カメコを頼む」と後を託されました(笑)。今も私が世話しています。パグ犬も13歳まで長生きしましたが、最期は足が弱って寝たきりになり、とてもかわいそうでした。

外平獣医 看取ってあげる方がいたペットは幸せです。飼い主が責任を持ってペットの寿命までお世話できるかどうか、考えて飼うことはとても重要です。さて先生、

カメは3世代で飼うほど長生きってご存知ですか？

土橋院長 えっ、3世代?! 外平先生、うちのカメコ、到津の森で面倒みていただけますか(笑)。

チンパンジーも腹八分?!

土橋院長 冗談はさておき、野生の動物と動物園の動物はどちらが長生きするのでしょうかね。食べ物に困らないので、動物園の方でしょうか？

外平獣医 実は、チンパンジーは野生の方が長生きすることが分かっています。彼らは腹八分目の食事を実践し、お腹を下した時に効く薬草なども知っています。野生で生きる多くの動物には、健康に生きる智慧が自然と身に付いているのです。

土橋院長 私は高血圧など生活習慣病が専門で、講演するときによく、食べたい物を好きなだけ食べたサルと、カロリーを考慮して飼育されたサルの20年後を写真で紹介します。両者の容姿や血管の老化具合など、あまりの違いに、皆さん、大変驚きます。ヒトも動物も食事はとても重要です。

外平獣医 当園の飼育員は食品に含まれるビタミン、ミネラル、タンパク質などを勉強して、動物ごとに必要なカロリーを計算して、エサをあげています。ただ、動物園

の動物があんまり痩せていると、お客さんに「かわいそう」と思われてしまいますので(笑)、加減に注意しています。

土橋院長 本人たちに一度、聞いてみたいのですが、野生で暮らすのと動物園で暮らすのと、動物はどちらが幸せなのでしょう。

外平獣医 当園は幼稚園や小学校の園児や児童が遠足などで来園してくれますので、なじみのある動物たちを「ライオン」「ゾウ」ではなく「ライ」「サリー」と名前で呼んでくれます。飼育員や獣医にとって、その光景をみると「ここの動物たちは幸せだなあ」と思うのです。



ヒトも動物も現代の キーワードは「健康長寿」

土橋院長 動物もやはり、癌は多いですか？



外平獣医 はい。

高齢化に伴い多くなります。例えばトラやライオンは10歳を過ぎると、罹患率がぐんと上がります。乳がん、肝がん、リンパ腫、メラノーマ(皮膚がん)とがんの種類もヒトと同じです。また、通常、群れで暮らすライオンは一匹だと精神的に参りますし、オウムやロバも話しかけてあげたり、スキンシップが大事なんです。

土橋院長 メンタルヘルスにも気を配って飼育されているわけですね。病気の予防は難しいのでしょうか？

外平獣医 残念ながら動物の病気は解明されていませんし、動物の介護をどうするか。そんなことも日々、考えています。当園の動物たちには幸せで長生きしてもらいたい。そう、願いながら過ごしています。

土橋院長 動物もヒトもいかに健康長寿を全うするか。私たち医師はそのサポートに徹しているということですね。先生、これからもそれぞれのフィールドでお互い頑張りましょう。



<https://www.itozu-zoo.jp>
北九州市小倉北区上到津4-1-8
☎093-651-1895

プロフィール



**到津の森公園 獣医師
外平 友佳里さん**
そとひら ゆかり

4歳から北九州市で暮らす。宮崎大学農学部獣医学科を卒業後、長崎バイオパーク、大学の動物病院など勤務を経て、2001年から現職。学校や企業での講演や園外での活動もパワフルに行く。



**聞き手
製鉄記念八幡病院
土橋卓也病院長**

連携クリニック紹介

土倉内科循環器クリニック

北九州市小倉北区上到津2-3-38 TEL.093-571-3616

診療時間／9:00～12:30、15:00～18:00

休診日／土曜午後・日曜・祝日

ホームページ／<http://www.dokura-cl.com>



院長 土倉 潤一郎 先生

●日本循環器学会循環器専門医 ●心臓リハビリテーション指導士
●日本東洋医学会漢方専門医・指導医
●日本在宅医学会認定専門医 ●総合内科専門医

Q 貴院のご紹介を
お願いいたします

A 2018年に父から院長職を受け継ぎました。「循環器内科・漢方・在宅診療」の3つを柱にしています。外科専門医の父、循環器内科専門医の私とで幅広く診察を行っています。

Q 患者さんには漢方の
選択肢もあるのですか

A 西洋医学で治らない場合や、漢方の方が優れた効果が出ると思われる患者さんにおすすめており、一人ひとりの体質に合わせた調整を行っています。患者さんへの治療の選択肢が広がっていると思います。

Q 在宅診療にも
積極的に取り組んで
いらっしゃいます

A 外来通院されている患者さんが何かしらの原因で、通院が難しくなった場合でも、患者さんの健康を守り続けたいという思いが在宅診療につながっています。

Q 在宅診療はどのような
患者さんが多いですか

A とくに、心不全患者さんの在宅診療に力を入れていきます。心不全は入院を繰り返す病気で年々、患者さんが増加しています。将来的には、がんだけでなく心臓疾患やほかの病気も自宅で看取る時代になっていきます。しかし、心不全は主に病院ではなく自宅で悪化します。すなわち地域で心不全を診る必要があります。地域でしっかりと予防、管理することで心不全の急性増悪は防げると実感しております。

Q 今後の展望を
お聞かせください

A 地域に貢献できる当院の役目は「心不全の在宅医療」と思っております。地域で心不全を診るためにはさまざまなコツが必要です。今後も病院や多職種などと連携しながら、北九州の在宅医療を盛り上げていきたいと思っております。



土倉万代看護師長(右)は救急看護認定看護師の資格も持つ。院長と夫婦二人三脚でクリニックを盛り立てている



民間救急車のこと

ご存知ですか？

「民間救急車」ピョントク「さん」に、詳しくお話を伺いました！



Q 民間救急車について詳しく教えてください

A 緊急性の低い患者さんを病院に運んだり、病状の落ち着いた患者さんの転院、介護施設と病院の間の搬送などを請け負う民間事業者です。赤色灯やサイレンを鳴らしながらの緊急走行はできませんが、



酸素吸入装置やAED、防振ベッドなどの資機材を搭載し、消防署の認可を受けて運行しています。消防救

急車の救急隊員や医師、看護師の負担軽減につながることを目指した事業です。

Q どのような時にピョントクさんを利用できますか

A 当社の利用例としては、救急車を呼ぶまでもないけれど「具合が悪い」「痛くて動けない」といった場合、病気やケガで

ご家族の車での移動が困難な場合、ストレッチャーに寝たまままで外出や通院をしたい場合、市や県を超えるような長距離搬送を希望される場合などです。



Q ピョントクさんの特徴は？

A 国家資格の救急救命士であるスタッフが同乗することです。現時点では、消防機関の救命士が行うような救命処置は認められていませんが、応急処置やバイタルサインなどの症状観察、介助業務に長けています。病院の救急センターなどで診療補助の経

験を積んだ救命士ですので、安心していただけます。

Q 費用はどのくらい？

A 当社は時間制で費用が決まります。お電話をいただきますから、すぐにお見積もりします。どうぞお気軽にご相談ください。



消防救急車と民間救急車の現状

◎北九州市消防局 救急出動件数(2017年)
55,490件(1日あたり約152件、9.5分に1回出動している計算)
消防救急車で病院に運ばれた人のうち、約3割が「軽症」とのデータもあり、適正利用が課題。

◎民間救急車
全国約1,250ヶ所以上の事業者が認定を受けている

福祉タクシー・民間救急ピョントク **ピョントク**
北九州市八幡東区諏訪1-2-5 アローネ諏訪町2階6号室
お問い合わせ/フリーダイヤル 0120-947-199
受付時間 9:00~22:00

ほっ!とスポット



カフェ&ワインバー Le vert(ルベール)
住所/北九州市八幡東区中央2丁目8-19-107
電話番号/080-9038-5329
営業時間/11:00~23:00
お休み/不定休

カフェ&ワインバー Le vert(ルベール)
福岡銀行八幡支店裏から徒歩1分、地元の方々にゆつくりとくつろぎながら美味しい食事とコーヒー、お酒を楽しんでいただけるお店をめざして2018年2月にオープンしました。店内はマスター自ら改装し、シックなバーカウンターが印象的なくつろぎ空間に仕上がっています。

昼間はランチメニューや鉄板ナポリタンが人気で、気軽にイタリアンやフレンチを楽しんでいただけるようにと、家庭料理を中心としたメニューが豊富なのも魅力の一つです。

この日のランチメニューは新玉ねぎの肉詰め。トマトソースが玉ねぎと中身のお肉との相性が抜群でした。食事だけでなくマスターこだわりのコーヒーとスイーツも絶品で、くせになること間違いなし!

(総務・人事課 高澄和代)

病院でよく使う医療用語⑤

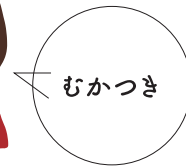
悪心と未病

おしん
悪心

病院で「悪心はありますか?」と尋ねた場合、決して「悪い心」の有無を聞いているわけではありません。嘔吐の前に起こるむかつき(吐き気)のことを尋ねています。

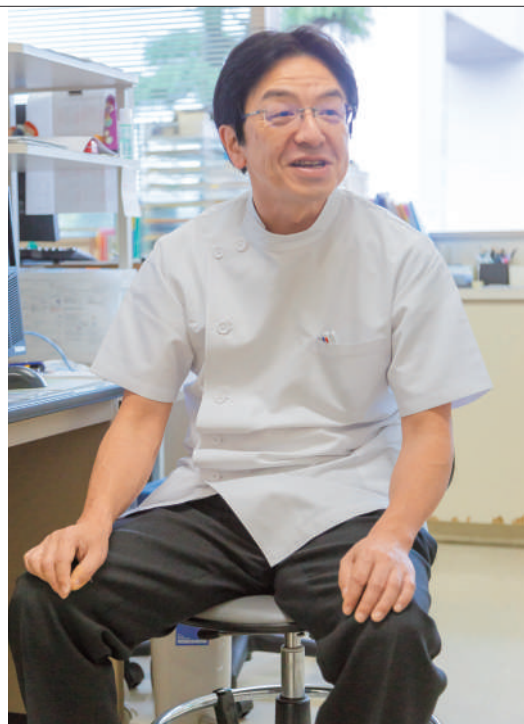
みびょう
未病

人の健康状態はここまですべて健康、ここからが病気と明確に分けることはできません。健康と病気の間で連続的に変化している状態を「未病」といいます。未病は健康ではないんですね。



Dear 特集ドクター “3つの質問”

(答える人) 荒川修治 脳卒中・神経センター長



1・世間には神経内科と心療内科を混同している方もいらっしゃるようです。神経内科で診る主な病気はどんなものになりますか？

荒川Dr. 脳や脊髄など神経の病気を診るのが専門です。脳卒中(脳梗塞・脳出血・くも膜下出血)、てんかん、パーキンソン病などの神経難病、認知症が主な疾患となります。

2・とくに脳卒中は一分一秒を争う、超急性期の対応が求められます。当院では24時間365日患者さんを受け入れています。ドクターは年中、落ち着く時がないのでは？

荒川Dr. 神経内科・脳神経外科合わせて10名の医師が常駐しています。チームワークがとてもよいので、スムーズな受け入れ、正確な治療につながっています。

3・先生の健康法は？

荒川Dr. 自分の健康に気をかけていないのが正直なところ。ミステリー小説でストレス解消しています。お気に入りの作家はジェフリー・ディーヴァーや樋口有介さん。毎日、適度にお酒をたしなみ、読書して、眠くなったらすぐ寝ます。私にとって睡眠はとても大事ですね。



●院内定期コンサート●



ボランティアの方が奏でるギターに合わせ、皆さんで口ずさんだり、ハミングしたりと、和やかな雰囲気です。童謡、懐メロと、なじみの曲が多くてうれしいと好評です。患者さん、ご家族、地域の方など、どなたでも参加できます。

[開催日時] 毎月第2水曜日 14:00~15:00

[場 所] 入院棟9階

どなたでも参加できます

●院内デイケア●



入院生活は日頃の生活と異なるため、夜間の不眠、情緒不安定、認知障害などを生じることがあります。当院では毎日15:30から1時間、体操や貼り絵などレクリエーションを行っています。日中、少しでも体をつかい、穏やかな時を過ごしていただくことが目的です。