

# こんにちは せいてつ病院です

SEITETSU HOSPITAL Public Relations Magazine

Vol.  
118

2019  
AUTUMN

ご自由におとりください

特集: あなたの脈、乱れていませんか?

- ◎子どもも大人も要注意! 帯状疱疹 ◎備蓄食「乾パン・堅パン」を使ったレシピ
- ◎「松本清張記念館」。北九州出身の清張は今年、生誕110周年



松本清張記念館

## TOPICS1

### 「健康・減塩フェスタ in せいてつ病院」開催のご案内

- 【日 時】 10月19日(土) 11:00~15:00  
【場 所】 製鉄記念八幡病院 1階ロビー・4階講堂  
【ミニ講演】 1回目/12:30~13:00 2回目/13:30~14:00  
「加齢に負けない さとしのお話~糖尿病と高血圧について~」 糖尿病内科 坂本和可子 先生
- 【臨床検査技師ブース】 ・血圧・血糖測定 ・ABI測定(先着48人)  
【リハビリ療法士ブース】 ・筋肉量や体脂肪の測定 ・握力測定  
【管理栄養士ブース】 ・適塩みそ汁の試飲 ・減塩カレー販売(先着80人)  
【病棟・外来看護師ブース】 ・フットケア体験 ・健康チェック  
【薬剤師ブース】 ・お薬相談 ※お薬手帳をご持参ください
- お問い合わせ/内科受付(平日9時~17時) TEL 093-671-9302 ※お申し込み不要・参加費無料



## TOPICS2

### 第62回せいてつ病院健康講座

- 【日 時】 11月8日(金) 13:30~15:00  
(14:30からは椅子に座ってできる健康体操)  
【場 所】 製鉄記念八幡病院 管理棟4階 講堂  
【講 演】 「高齢者に多い心臓病のお話」 循環器内科部長 竹本 真生 医師
- お問い合わせ/TEL 093-672-3176 ※お申し込み不要・参加費無料



#### 【表紙イラスト】

松本清張の「妻さ」に圧倒される記念館はファンやミステリー愛好者にかぎらず、一度訪れてほしい場所です。

イラストレーター:黒田マリコさん(北九州市在住)

#### 診療科目

肝臓内科	消化器内科	循環器内科	循環器・高血圧内科	糖尿病内科
腎臓内科	心療内科	呼吸器内科	脳血管・神経内科	消化器外科
呼吸器外科	乳腺外科	血管外科	脳神経外科	整形外科
リウマチ科	リハビリテーション科	形成外科	小児科	産婦人科
皮膚科	泌尿器科	眼科	耳鼻咽喉科	緩和ケア外科
放射線科	麻酔科	歯科・口腔ケア科	病理診断科	

消化器病センター/乳腺センター/循環器・高血圧センター/脳卒中・神経センター/腎センター/内視鏡センター/がん診療支援センター

予約センター: 093-671-5489  
夜間休日急患受付: 093-672-3111

全科予約制

予約受付時間/8:00~16:00  
当日予約/10:30まで  
休診日:土曜、日曜、祝日



使命 住民の暮らしを支え、健康長寿をめざした地域づくりに貢献します

理念 皆さまが納得・安心する最良・最適の医療を提供します  
職員が誇りと自信を持つことができる職場づくりを追求します  
地域における役割を認識し、住民から信頼される病院をめざします

こんにちは  
せいてつ  
病院です

社会医療法人 製鉄記念八幡病院 〒805-8508 北九州市八幡東区春の町1丁目1-1 TEL.093-672-3176

<https://www.ns.yawata-mhp.or.jp> 編集・発行責任者: 病院長 土橋 卓也

●広報誌へのご意見はこちらまで/[koho@ns.yawata-mhp.or.jp](mailto:koho@ns.yawata-mhp.or.jp) ●地域医療連携のお問い合わせ/TEL.093-671-9700

◎発行日:2019年10月1日 ◎発行部数:4,000部

特集

# あなたの脈、 乱れていませんか？

「不整脈を完治させる  
アブレーションって、どんな治療ですか？」

循環器内科部長

竹本 真生 (たけもと まさお)

1992年九州大学医学部卒

専門分野: 心血管インターベンション、

カテーテルアブレーション、

心不全、デバイス治療

はじめに

日本は世界トップクラスの長寿大国です。また、北九州市は政令指定都市の中で、最も高齢化した都市として知られています。高齢化が進むと不整脈の発症も増えます。特に、「心房細動」という不整脈は現代社会では40歳以上の4人に1人が発症すると言われており、最近50年間で心房細動の有病率は4倍になり、増加の一途をたどっています。

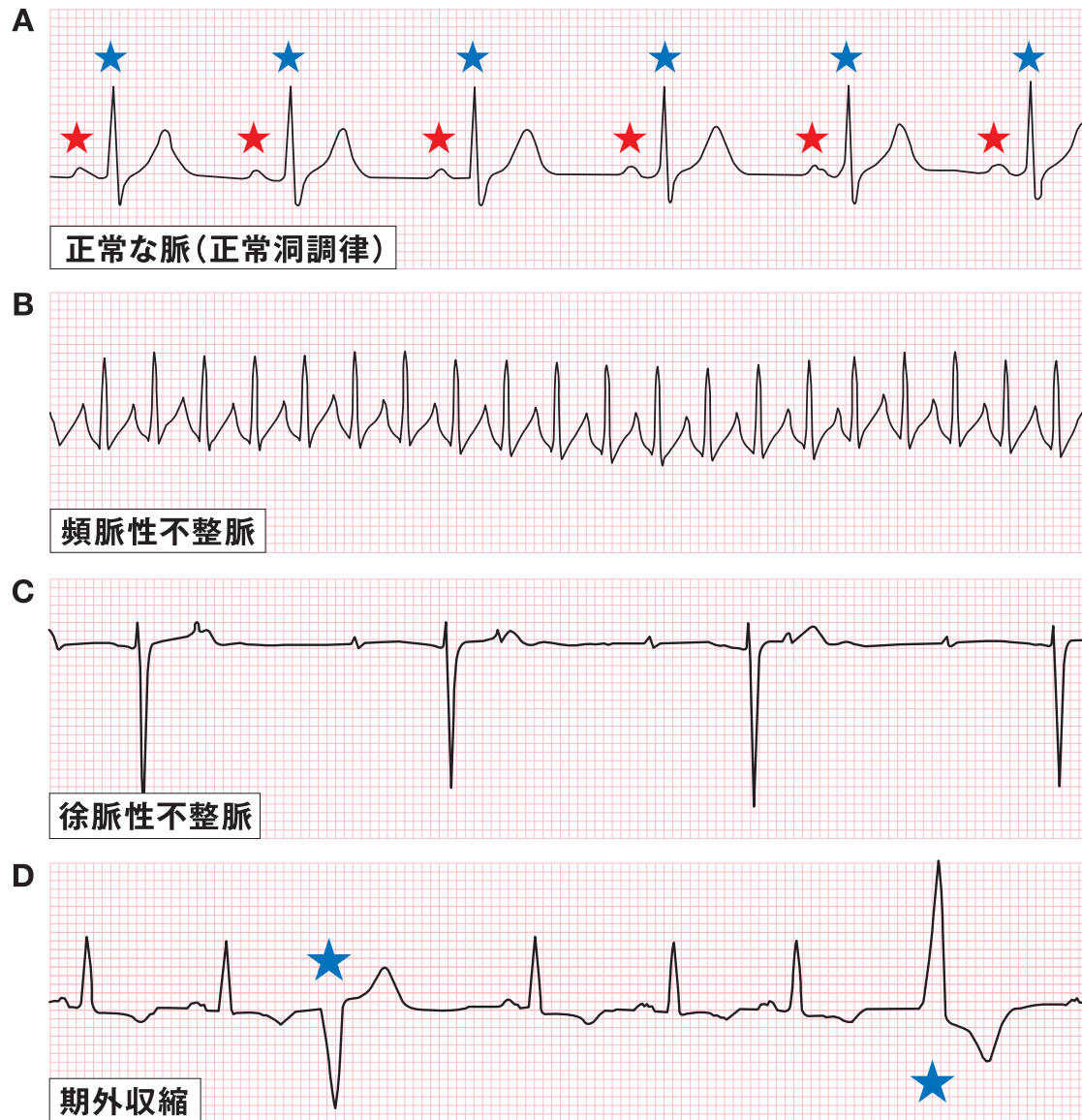
不整脈とは？

本来、心臓は一定のリズムで拍動しています(心電図A)。★の小さい山が心房の興奮、★の大きい山が心室の興奮を表し、最後の山は心臓が休んでいる時です。正常な脈だと心房と心室の興奮は1:1で対応します。正常な心拍数は50〜100回/分です。正常な脈以外のものを不整脈と言います。

大きく3つに分けて、脈拍数が100回以上/分になる「頻脈性不整脈」(心電図B)、50回以下/分になる「徐脈性不整脈」(心電図C)、タイミングのずれた脈が出る「期外収縮」(心電図D)があります。

徐脈性不整脈はペースメーカー治療が

心電図



必要になる場合があります。一方、アブレーション(心筋焼灼)治療の対象になるのは「頻脈性不整脈」と「期外収縮」です。不

整脈の発症は、加齢と生活習慣の乱れが関与するものもありますが、全く健康な元氣な方でも、不整脈になることがあります。

## 不整脈を放っておくと 心不全や脳梗塞に なることがあります

不整脈は動悸、失神などの生活の質を低下させる耐えがたい症状を生み出します。それだけでなく心臓機能の低下を引き起こし、心不全になることがあります。

特に心房細動は脳梗塞を引き起こすことが知られています。さらに不整脈の種類によっては、命にかかわる状態を引き起こすものがあり、注意が必要です。

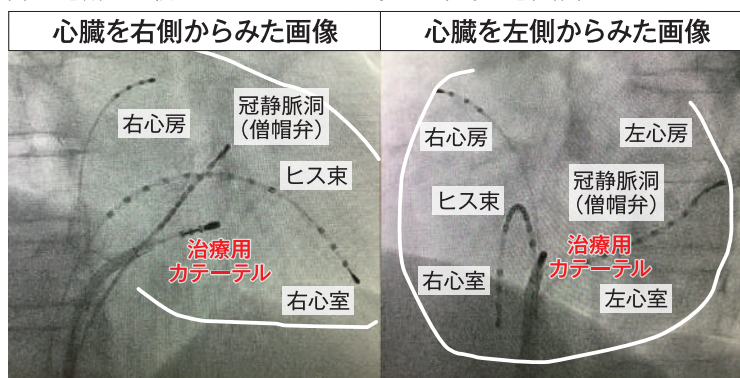
## 不整脈を見つけるには？

不整脈は時に耐えがたい動悸、失神などの症状を引き起こしますが、なかには全く無症状のこともあります。症状がある場合は早めに病院を受診して、心電図検査を受けましょう。

不整脈を早く発見するためには、毎日の朝晩の血圧測定をお勧めします。最近の血圧計は大変な優れたもので、脈の乱れを教えてくれます。脈の乱れを指摘された場合は不整脈の可能性を考えて、早めの受診をお勧めします。



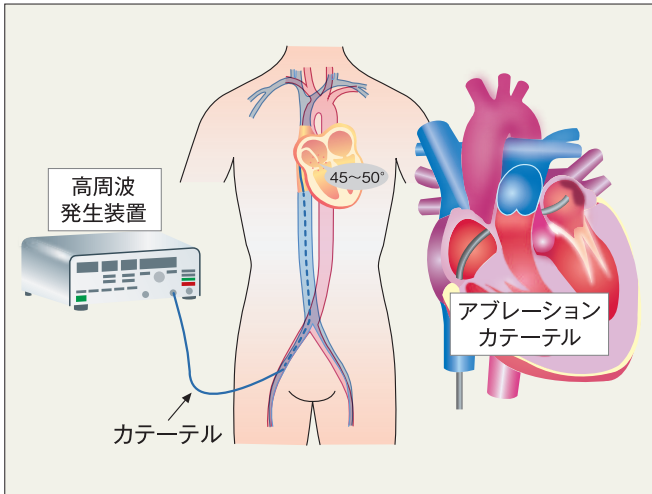
図2: 電気生理検査・アブレーション時の基本的な電極配置



## 電気生理検査で 不整脈の原因を見つける

アブレーション治療前には電気生理検査を行い、不整脈の原因となっている部位を見つけます。図2は心臓のX線透視画像で心臓の各部位に検査用の電極を置いて不整脈の原因となっている部位を同定し、アブレーションカテーテルにて治療を行います。

図3：アブレーション治療



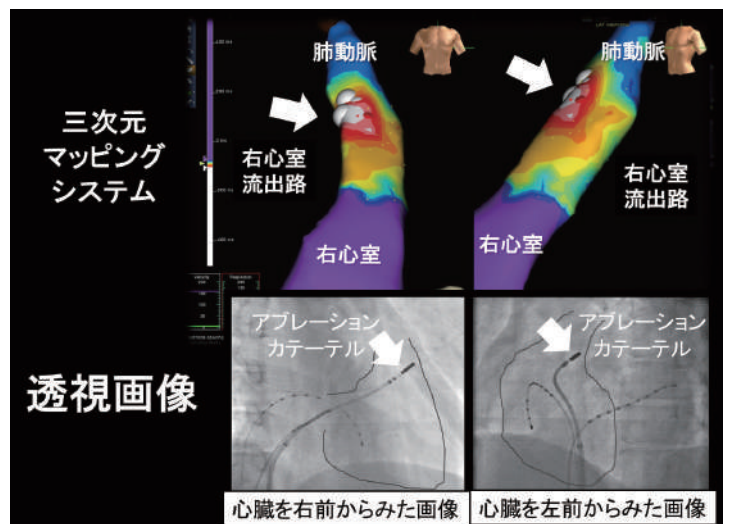
2006 N Engl J Medを一部改変

アブレーションってなあに？

アブレーションは、英語で「取り除くこと、切除すること」という意味です。医学的には、カテーテルの先端から高周波電流を流して、カテーテルに接している生体組織を小さく焼き切ることを意味します。

イメージ的には足の付け根などの太い血管からカテーテルを心臓まで入れて(図3)、不整脈の原因となっている部位を45〜50度の低温で小さく「焼き殺して不整脈を治す」といったところでしょうか。

図4：三次元マッピングシステムを用いたカテーテルアブレーション治療



不整脈はアブレーション治療で根治できる可能性がある

1987年に高周波電流を用いたアブレーション治療が始まりました。2000年には三次元マッピングシステムが登場し、心臓内の電気興奮の流れなどが画像上で見ることができるようになり、今まで治療が難しかった不整脈の治療が可能になりました。

図4の上段が三次元マッピングシステムを用いて同定された不整脈の発生

部位(矢印の白い部分)です。下段が実際の治療の透視画像です。この画面を見ながら治療医はアブレーションを進めます。表1に示すように高い治療成績でたくさんの方の不整脈を治すことが可能になりました。

表1：不整脈の治療成績

不整脈の種類	成功率(%)	再発率(%)
WPW症候群	97	3
房室結節回帰性頻拍症	97	3
心房頻拍	95	3
通常型心房粗動	95	3
非通常型心房粗動	90	10
不適切洞性頻拍	80	10
心室性期外収縮	95	3
突発性心室頻拍	90	10
心筋梗塞後心室頻拍	70	20
発作性心房細動	85	10
持続性心房細動	75	15
永続性心房細動	65	30

おわりに

不整脈とアブレーション治療について解説させていただきました。不整脈を持つっていても何もいいことはありません。脈が乱れて心配な方、詳しい話を聞きたい方は月・火曜午前の私の外来までお願いいたします。

# 教えて ドクター

子どもも

大人も要注意！

たいじょうほうしん

## 帯状疱疹



皮膚科医長  
栗原 雄一 先生に  
聞きました

Q

よく耳にする病名ですが、  
どんな病気なのでしょう

A

水ぼうそうは水痘・帯状疱疹  
ウイルスに感染して起こりま  
すが、治ったあとも体内の神経節に  
ウイルスは潜伏していて、加齢やス  
トレスなどで免疫が低下すると、再  
度ウイルスが活発化して、症状が出  
ます。これが帯状疱疹です。

最初はピリ

ピリと虫に刺  
されたような  
痛み、次に赤い  
斑点が帯状に  
現れます。



Q

「帯状疱疹が  
一周したら亡くなる」は迷信?!

A

いろいろな部位に帯状疱疹は現  
れますが、胸から背中にかけて  
最も多く現れます。そして、身体の内  
右どちらか一方だけに出ることが特  
徴です。昔は「帯状疱疹が身体を一周  
したら亡くなる」などと言われること  
もありましたが、そんなことは一切あ  
りません。ご心配には及びません。

Q

お薬で治りますか

A

基本的に飲み薬や塗り薬を処  
方しますが、帯状疱疹が目の  
まわりや耳、顔面にできると角膜炎  
や耳鳴り、難聴、顔面神経麻痺が現  
れたり、陰部にできた場合は排尿障  
害などの合併症を起こします。この  
ような場合は入院治療が必要にな  
ります。

Q

再発するのですか

A

以前は「一度かかったら再発し  
ない」と考えられていました。  
しかし最近は、再発する方も増えてい  
ます。再発した場合は、最初にできた  
部位と違う場所に現れます。

Q

何か気をつけることは  
ありますか

A

強い日差しなどストレスが引き  
金となって小・中学生でも帯状  
疱疹になります。早めに治療を開始  
し、しっかりと治さないと「帯状疱疹後  
神経痛」という後遺症に悩まされるこ  
とがあり、注意が必要です。水ぶくれ  
やびらんなど患部の表面にはウイル  
スがあるため、妊婦やお子さん、水ぼう  
そうに一度もかかったことがない  
方は、帯状疱疹の方の症状が現れてい  
る部位に触らないようにしましょう。



# 待ち時間でわかる病院

——睡眠時無呼吸症候群の検査って?——



わたしの  
睡眠時無呼吸症候群の  
検査体験記を次号に  
掲載してください!

当広報誌の企画会議の最中、突然、メンバーの一人(30歳代・女性)が左のような発言!。なんでも、睡眠中に息が止まっていることを家族に指摘され、一度検査を受けたいと思っていたらしく、今回は彼女にひと肌脱いでもらうことになりました。



**初診** 「日中、ひどい眠気に襲われたり、夜中に何度も目が覚めたりしますか? SAS疑いの方はだいたい、ためて中年以上の男性に多いですが、若い女性でも鼻腔が狭い、あごが小さいなどが原因で起こることがあります。まずは簡易検査をしましょう」と呼吸器内科部長の古森雅志先生。

古森先生:「自宅で寝る前、この検査機器を親指に装着して寝てください。睡眠中の呼吸状態や血中酸素濃度、脈拍数が測れます。酸素濃度が3%下がった状態が1時間に5回以上あれば、1泊入院してもらい、より詳しい検査をします」。(簡易検査はクリニックでも検査可能な施設があります)



**2週間後** 再び外来受診。「簡易検査では、呼吸が止まっている時間はとても短く、SASではないでしょう。ただ、いびきのせいで、眠りが妨げられて支障が生じるという方もいます。そんな方にはマウスピースの装着や耳鼻咽喉科の受診などをお勧めしています」。ひとまずホッ。

しかし、「これでは体験記として不完全!」と、1泊入院での検査(ポリソムノグラフィー)の装着のみを体験させてもらいました。

いろいろな線を身体のあちこちにつなぎ、フル装備。睡眠中の心電図、脳波、呼吸、いびき、あごや目の筋肉の動きなどもわかるそうです。こんなに線だらけで眠れるのか不安に思いましたが、意外と大丈夫だそうです。以上、現場からお伝えしました。

## メモ

睡眠時無呼吸症候群(Sleep Apnea Syndrome)は頭文字をとってSAS(サス)と呼びます。睡眠中、1時間に10秒以上の呼吸停止が5回以上認められる場合に疑われます。SASの患者さんは日中の眠気で、作業効率の低下、居眠り運転事故や労働災害を引き起こす可能性があります。高血圧、心臓病、脳卒中、糖尿病などとも深い関わりがあります。

治療は睡眠中にCPAP(シーパップ)という医療機器を装着する在宅治療が適応されます。アデノイドや扁桃肥大がある方には、手術が考慮される場合もあります。肥満気味の方は減量、節酒、禁煙など生活習慣の改善が予防につながります。



## 備蓄食の代表選手

# 「乾パン・堅パン」を使ったいろいろレシピ

自然災害やもしもの時に備え、備蓄食を常備しているご家庭も多いと思います。

その代表的な存在、乾パンはそのまま食べてもOKですが、

こんなレシピに変身させてみてはいかがでしょうか？

管理栄養士  
瀬戸 瑠璃



## 乾パンを使った揚げないコロッケ



### 材料(6個分)

さつまいも……………200g 卵……………適量  
玉ネギ……………1/2個 乾パン……………50g  
塩・コショウ……………適量

### 作り方

- ① さつまいもは適当な大きさに切ってゆで、ある程度の大きさにつぶす
- ② 玉ネギはみじん切りにして、電子レンジで温める。加熱後、さつまいもと合わせる
- ③ さつまいも、玉ネギ、塩・コショウをボウルに入れて混ぜ合わせ、食べやすい大きさに丸める
- ④ 乾パンを細かく砕き、フライパンで軽くいためる
- ⑤ ③のまわりに溶いた卵をつけ、④をまぶし、トースターで色が付くまで焼く

1個当たりの

エネルギー | 塩分  
90kcal | 0.2g

## 堅パン入りのミートローフ



### 材料(6人前)

合いびき肉…300g 牛乳……………30ml  
玉ネギ……………100g バター……………10g  
ミックスベジタブル…50g 塩・コショウ…少々  
卵……………1/2個 <ソース>  
堅パン(乾パンでもOK) ケチャップ…10cc  
……………40g 中濃ソース…10cc

### 作り方

- ① みじん切りにした玉ネギとミックスベジタブルをバターでいためる
- ② あらかじめ堅パンは牛乳に浸しておく  
ボウルにひき肉、塩、コショウを入れてよくこね、牛乳で浸した堅パン、卵、①を入れてよく混ぜる
- ③ パウンド型に空気を抜きながら入れて200度で25分焼く
- ④ 焼き上がったらカットして器に盛り付け、ソースをかける

1人当たりの

エネルギー | 塩分  
190kcal | 0.4g



撮影協力: スピナ病院店

「健康はアゴから」がキャッチフレーズの八幡名物・堅パン。

八幡製鉄所で汗を流して働く男たちのカロリー補助食として、大正末期に開発されました。「鉄」のように堅いので、少々お気を付けてお召し上がりください。牛乳に浸して、柔らかくして調理してくださいね。



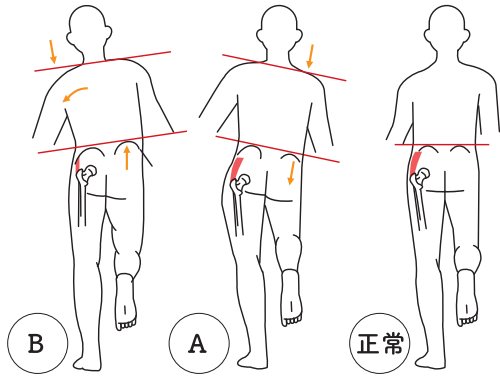
# リハトレ

## お尻の筋肉トレーニング

お尻の筋肉は骨盤と股関節を連結し、体の安定性に貢献しています。

お尻の筋肉が低下してしまうと、歩行時に体幹が左右へ動揺する異常歩行を認めることがあります。これはトレンデレンブルグ徴候(A)やデュシャンヌ徴候(B)と呼ばれ、長期間、持続すると、腰痛や膝痛などの二次的障害を引き起こします。

今回はテレビを見ながら、音楽を聴きながら、家事の合間におすすめのお尻のトレーニングです。



### 1 ラテラルステップアップ



片足を段差に乗せる



もう片方の足も乗せて  
上体を持ち上げる



### 2 フロントランジ



片足を1歩半ほど前に出す。膝が60度に曲がるほど上体を下げる



### 3 サイドランジ



片足を1歩半ほど横に広げる。膝が60度に曲がるほど上体を下げる



リハポイント

お尻のトレーニングを行うことで美しいヒップラインを作ることも可能ですよ!!

各運動は10~20回×3セットを  
左右それぞれ取り組みましょう

理学療法士 原山 永世

◎不安な方は手すりなどを持ち、くれぐれも転倒には気を付けてください



北九州で生まれ育った松本清張は今年、生誕110周年。  
“巨人の仕事“にふれる秋にしませんか？

## 松本清張記念館

眼鏡ごしのぎょろりとした目、厚めの唇にタバコ、紫煙をくゆらしながらの執筆スタイル。

風貌もさることながら、松本清張という名を見ると「ゾクッ」としてくる。

北九州市に生まれ、44歳で上京するまでを過ごした清張。

取材、執筆への情熱は年を重ねるごとに激しくなり、絶筆まで世に出した作品は1,000を超える。

今年、生誕110周年。

今なお、作品は映画化やドラマ化され、世代を超えて私たちは清張の世界に魅せられる。

### 元気が沸いてくる 「松本清張記念館」

清張の七回忌にあたる1998年、松本清張記念館は小倉城近くに開館しました。以来、国内だけでなく、アジアからのファンが多く訪れています。展示室の入口すぐ、700冊の著書が天井高くまで展示され、それはそれは



700冊のズラリと並ぶ書籍は圧巻

圧巻です。

若い頃から文学に憧れを抱きながらも、貧しい家に生まれたため、家族を養う資金稼ぎでがむしゃらに働いた清張。作家としての人生を歩み始めたのは40歳を過ぎていました。同館学芸員の柳原暁子さんは、「当時は今のように長寿ではありませんから、40歳は作家として遅咲きです。『書きたいものが多すぎて時間が足りない』というのが彼の口癖でした」と話します。

### 柳原さんが考える 清張の魅力は？

専門家が分析する清張の魅力はどういったところなのか、柳原さんに伺いました。

「今でこそ、エンターテインメント的要素があり、面白い作品が流行りますが、清張が芥川賞を受賞した当時（1953年頃）、文壇や評論家が評価するのはいわゆる純文学でした。しかし清張は読者が面白いと思うもの、読みたいものを書き続けました。そこに一つの魅力があると思います」。

「清張の実家はとても貧しく、幼い頃から家族のために働き、芥川賞を受賞した後も生活安定のためにしばらく会社勤めを辞めませんでした。そんな生い立ちゆえでしょうか、彼の作品には『報われないけれど、懸命に生きる人』を描いたものが多くあります。『作品を読んだり、記念館に来ると元気が沸いてくる』と言われる方が多くいらつしゃいますが、おそらく清張の残したメッセージは今を生きる私たちへのエールになっていると感じます」と柳原さんは語ってくれました。



書斎のようす。清張の部屋（東京）から、そのまま持って来たものが展示されている。時計は清張が亡くなった1992年8月4日に偶然にも動きが止まっている。

## 秋の夜長にオススメの1冊を 教えてください

柳原さんに多くの作品からオススメの1冊を選んでいただきました。「清張は実在する人物を



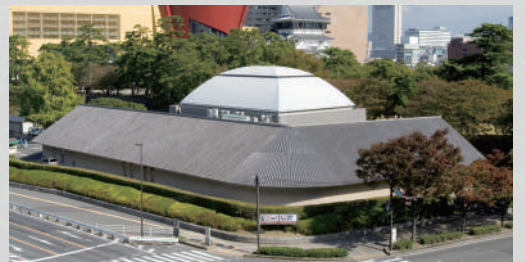
松本清張記念館・学芸員の柳原暎子さん

モデルにして書いた作品があります。たとえば俳人の杉田久女、考古学者の森本六爾。今でこそ有名ですが、当時は誰も知りませんでした。あえて題材にする才能が清張にはありました。あえて挙げるなら「或る『小倉日記』伝」です。主人公はやはり実在した人物で、小倉の街が舞台です。で、知っている地名なども出て、親近感を持って読み進められると思います」。

ミステリーだけでなく、歴史小説、古代史、現代史など幅広いジャンルで意欲的に創作を続けた清張。一度も読んだことがない方も、すでにファンの方も、この秋、ぜひお手に取って読んでみてはいかがでしょうかでしょう。

森鷗外、杉田久女、林芙美子、平野啓一郎、松尾スズキ、リリーフランキー。北九州市に縁のある、または生まれ育った文学者の多さには驚かされます。感性を刺激する街、北九州。まだまだ「せいてつ病院発・北九州を知る」ルポシリーズは続きます！

【松本清張】  
本名・清張（きよはる）。  
1909年、北九州市生まれ。給仕、印刷工など数々の職業を経て、朝日新聞西部本社・広告部に勤務するかたわら執筆した「西郷札」が直木賞候補に。「或る『小倉日記』伝」が第28回芥川賞受賞。82歳で没するまで、点と線、ゼロの焦点、砂の器などのベストセラー小説を数多く手がける。



外観



松本清張記念館

小倉北区城内2番3号 TEL.093-582-2761  
<http://www.kid.ne.jp/seicho/html/index.html>

### 企画展ご案内

清張生誕110年・ポー生誕210年記念  
「エドガー・アラン・ポーと松本清張」

2019年11月15日(金)～2020年3月1日(日)

同館企画展示室にて

## 連携クリニック紹介

# 高嶋クリニック

北九州市八幡西区黒崎5-5-24 TEL.093-631-2340

診療時間／9:00～12:30(木・金曜日は12:00)、  
15:00～18:00、土曜日9:00～14:00

休診日／木曜午後、土曜午後、日曜、祝日



**Q** クリニックのご紹介をお願いします

**A** 外科医だった父が1970年に開業し、2000年に私が継承しました。来年のオリピックイヤーにはクリニックとして50年、私が院長になって20年の節目の年となります。

**A** 私は一般外科医で、専門はとくにありません。高血圧や糖尿病といった生活習慣病を中心とした内科、整形外科、痔などの肛門科疾患を主に診療しています。高齢者の患者さんが多いです。昔から当院をかかりつけにしていた方が、お孫さんを連れて、一緒に受診ということもあります。

**Q** 訪問診療はどのくらいの頻度で行かれていますか

**A** 患者さんのご自宅に伺うケースは少なく、施設に入所されている方を訪問することが多いです。長い間、当院で慢性疾患を治療している患者さんが

高齢になり、施設に入所される場合が増えていくことが理由です。午後休診日の木曜日は午後半日、それ以外は昼休みの時間を利用して訪問診療に出かけています。

**Q** 今後も訪問診療を積極的にというスタンスですか

**A** そうですね。構想としては、日中は訪問診療に力を入れ、会社勤めの方のために早朝診療を行うなど、患者さんのニーズにそった診療スタイルに変えていくことも視野に入れています。

**Q** 地域や患者さんへ

**A** 加齢や体調悪化で外来通院ができなくなった患者さんのところに向くのが訪問診療です。この要望に応えられるように努めていきたいと考えています。



# ACP

エー・シー・ピー

## 愛称は「人生会議」 誰が何を決める会議なの？

ACP(アドバンス・ケア・プランニング)は「自分が人生の終末期に望む医療やケアについて、家族や友人らと事前に考え話し合い、医療従事者やケアに関わる人々と情報を共有すること」です。ACPに詳しく、市民センターなどで講演活動を行う北九州市八幡医師会八幡在宅医療・介護連携支援センターの松本麻子さんに話を伺いました。



### Q 今なぜ「ACP」なのでしょう

**A** 私たちは事故や病気で突然、意思表示ができなくなる場合があります。心肺停止になったとき、心臓マッサージなどの延命治療を希望するか。人工呼吸器が必要になったとき、利用を希望するのかなど、代理決定するのは家族など近い方になります。ところが本人の意思が伝わっていないと、家族は戸惑い、結果的に本人も家族も悔いが残ることになりかねません。自分の人生を他者任せにするのではなく、最期の迎え方を話し合うことが求められている時代なのだと思います。

### Q 何を話し合えばよいのですか

**A** どんな治療をどこまで受けたいのか、どこ(自宅・病院・施設など)で人生の最期を送りたいのか、代理決定者は誰のかなど、「もしも」の時をイメージすることが重要です。

### Q いつ、話し合いをするのが理想的ですか

**A** 元気な方や若い方も、いつ何が起きるかわかりません。ぜひ、自分の価値観を周りの方と共有してみてください。現在、医療や介護サービスを受けている方は、病気の進行のこと、疑問に思うことなどを医師にしっかりと質問して、「人生会議」に臨みましょう。

病気の進行具合などで考えや思いは揺れ動くので、何度でも繰り返し話し合います。

松本さんはACPだけでなく、

### Q 在宅医療や地域の医療体制など、情報発信にも力を入れておられます

**A** 北九州市は医療機関で亡くなる方が約85%と政令市の中で最も高く、在宅で亡くなる方は約11%と最も低くなっています。「自宅療養は難しい」とあきらめている方が多いことが理由です。

いろいろな支援制度や在宅医療のことを説明することで、少しでも不安を払拭できればと思っています。今後も市民センターを中心に講演活動を予定しています。お近くに伺った際はぜひお立ち寄りください。



八幡在宅医療・介護連携支援センター  
看護師・ケアマネジャー 松本 麻子さん

公益社団法人 北九州市八幡医師会  
八幡在宅医療・介護連携支援センター  
北九州市八幡東区平野2-1-1  
お問い合わせ/TEL.093-663-7500

# ほっ!と Story

製鉄マンの血と汗の結晶を形にした鉄平糖

2016年3月の発売開始以来、全国メディアからの取材依頼も多い鉄平糖は、ユニークな誕生秘話がウケています。



プロジェクトリーダーの小野山美緒さん



鉄平糖ただいま製造中(入江製菓)

創業105年の千草ホテル(八幡東区西本町)は2015年に「官営八幡製鐵所関連施設」が世界遺産登録されたことをきっかけに、オリジナルみやげの開発に着手しました。中心となった同ホテル企画部チーフの小野山美緒さんがタッグを組んだのは老舗製菓会社「入江製菓」さん。同社の主力商品「金平糖」をベースにした商品づくりが始まりました。

小野山さんは「製鉄マンの血と汗の結晶を形にした金平糖を作りたい。鉄と塩の成分を入れた金平糖をお願いしたので、試作品はことごとく不味くて(笑)。最終的に塩味を断念して、表面に鉄分そのものをまぶした商品になりました」と振り返ります。

「口に放り込むとまず鉄の味(血の味)がします。おいしいとは言いがたい(笑)。ならばいつそのこと、不味さをウリにしようと考えました。鉄平糖にストリーがあるせいか、今もメディア取材を受けたり、コンスタントに売れています。まあ、お一つどうぞ」。恐る恐る一粒。感想は…。皆さん、ぜひお試しください！

総務・人事課 広報担当 有田 円香



鉄平糖  
1箱 400円  
(税別)

お問い合わせ  
千草ホテル  
TEL.093-671-1131

## 出番です! 自助具1

### ソックスエイド&ドレッシングハンド



取材協力  
北九州市立介護実習・普及センター  
福祉用具プラザ北九州  
北九州市小倉北区馬借一丁目7番1号  
総合保健福祉センター1階  
開館時間/午前9時~午後5時30分  
休館日/土曜日・祝日・年末年始  
TEL.093-522-8721



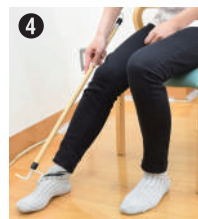
ソックスエイド



ドレッシングハンド

病気やケガで股関節や腰、膝が曲げられないとき、靴下をはく動作はひと苦労です。そんな時のお役立ち自助具をご紹介します。

- 靴下にソックスエイドを通します。
- 靴下を通したソックスエイドを足元に置き、足の中に入れます。
- 2本の紐を引っ張りながら靴下をはき、ソックスエイドを抜きます。
- 靴下を脱ぐ時はドレッシングハンドを使いましょう。



# Dear 特集ドクター “3つの質問”

(答える人) 竹本 真生 循環器内科部長



1・これまで手がけたアブレーション治療は2,000例を超えるとのこと。スゴイ数ですね。

アブレーションを始めて19年ほどになりますが、患者さん一人ひとり、心臓の形も違えば、病態も違いますから同じ治療はあり得ません。お一人ずつと向き合っていたら、いつのまにか2,000例……。そんな感じですね。

2・多趣味との情報が入っています！

中でもソフトテニスは最大の趣味ですね。九大医学部ソフトテニス部時代はキャプテンで、団体戦優勝したことも。卒業後はしばらく遠ざかっていましたが、7年前に再開。近いうちにシニア大会入賞を狙っています(笑)。ライブにもよく行きます。嵐や安室奈美恵、松田聖子、槇原敬之……。ジャンルは何でもありです。食でいうとラーメン。広島出身なのでとんこつは少し苦手ですが、おいしいラーメン店を開拓しては写真と自己採点したコメントをインスタグラムにアップしたりしています。

3・今後の夢は

ご縁あって、7月から当院で勤務しています。振り返ると、私の人生の分岐点には必ず人のご縁がありました。今回も私にこのご縁を大切に八幡東区や近隣地域から一人でも循環器疾患で苦しまれる患者さんを減らせるように尽力したいと思います。「人は宝なり」です。



## せいてつキッズプログラム

小学6年生19名が病院のお仕事体験のぞみました。

参加児童もスタッフも笑顔いっぱい。将来、一緒に現場で働く日が来ることを心待ちにしていますよ!(8月7日開催)

